

**INFORMACJA NA TEMAT REALIZACJI W 2013 ROKU PROGRAMÓW
PROFILAKTYCZNYCH FINANSOWANYCH ZE ŚRODKÓW
SAMORZĄDU WOJEWÓDZTWA ŁÓDZKIEGO**

„Program badań przesiewowych słuchu dla dzieci w wieku szkolnym”

Celem Programu było zapobieganie oraz wczesne wykrywanie niedosłuchu u dzieci w wieku 6 - 12 lat z terenu województwa łódzkiego. Program realizowany był w odpowiedzi na potrzeby zdrowotne młodszej populacji regionu.

W ramach Programu były udzielane bezpłatne porady lekarza laryngologa oraz wykonywane badania audiometryczne wraz z oceną. Ponadto w zakresie konsultacji lekarskich, oprócz badania przedmiotowego pacjenta, przeprowadzany był wywiad z rodzicem/opiekunem dziecka oraz przekazanie zaleceń w zakresie profilaktyki zaburzeń słuchu (edukacja zdrowotna).

W 2013 roku Program realizowany był **po raz pierwszy**. Na wykonywanie świadczeń zdrowotnych zawarto **12 umów** z placówkami z terenu Łodzi, Pabianic, Sieradza, Konstancinowa Łódzkiego i Poddębic. Były to następujące jednostki:

1. Samodzielny Publiczny Zakład Opieki Zdrowotnej Pabian - Med w Pabianicach,
2. ADAMED Sp. z o.o. w Łodzi,
3. Centrum Medyczne PRO - MED Sp. z o.o. w Pabianicach,
4. Samodzielny Publiczny Zakład Opieki Zdrowotnej im. Prymasa Kardynała Stefana Wyszyńskiego w Sieradzu,
5. Pabianickie Centrum Medyczne Sp. z o.o. w Pabianicach,
6. Niepubliczny Zakład Opieki Zdrowotnej „REMEDIUM” Katarzyna Presler w Konstancynie Łódzkim,
7. Akademia Zdrowia Sp. z o.o. Sp. k. w Łodzi,
8. Centrum Medyczne – Szpital Świętej Rodziny Sp. z o.o. w Łodzi,
9. Buran Sp. z o.o. w Łodzi,
10. PPHU „TOMKAR” S.C. Halina Styśko, Piotr Styśko PPL – Zespół Poradni „ZDROWIE” w Poddębicach,
11. Zespół Opieki Zdrowotnej Łódź - Bałuty,
12. Samodzielny Publiczny Zakład Opieki Zdrowotnej w Konstancynie Łódzkim.

Program realizowało 11 z 12 placówek, ponieważ jedna z nich nie rozpoczęła realizacji świadczeń, co skutkowało rozwiązaniem umowy (Buran” Sp. z o.o. w Łodzi).

W budżecie województwa łódzkiego w 2013 roku **zaplanowano na realizację Programu kwotę 60.000 zł. Rzeczywisty koszt badań wyniósł 54.960,00 zł (91,6%).**

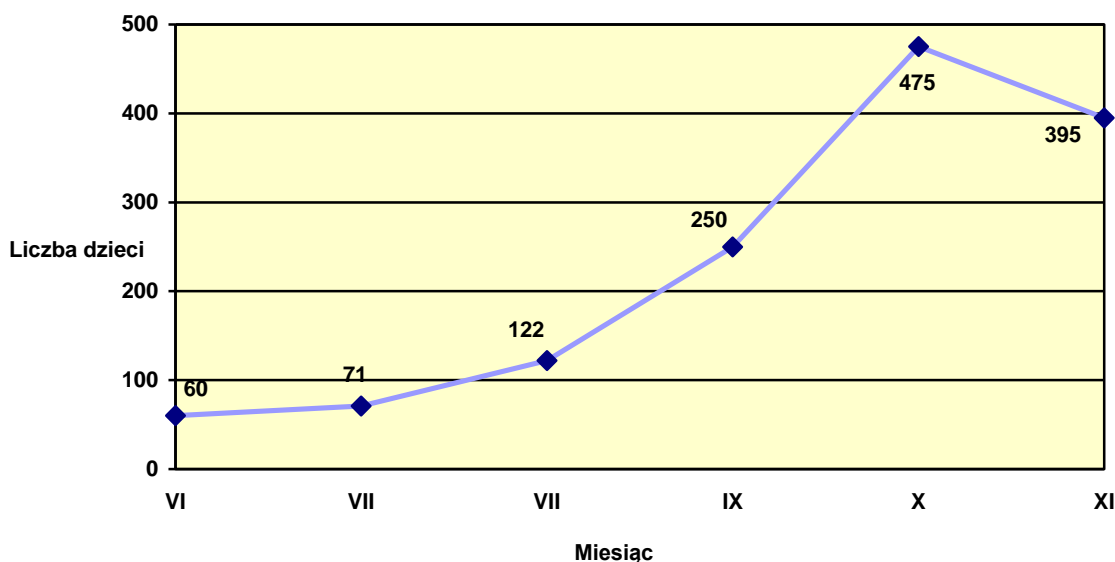
W celu dotarcia do mieszkańców województwa z informacją o Programie, Urząd Marszałkowski Województwa Łódzkiego oraz realizatorzy prowadzili akcję promocyjno-informacyjną. O realizowanym Programie powiadomione zostały wybrane szkoły podstawowe. Pracownicy Departamentu Polityki Zdrowotnej prowadzili akcję informacyjną w trakcie Mixera Regionalnego, rozdawali ulotki i broszury zachęcając mieszkańców do udziału w Programie.

Wyniki Programu

Zgłaszalność dzieci do udziału w Programie wyniosła 0,88% badanej populacji dzieci w wieku 6 - 12 lat w województwie łódzkim (badana populacja ogółem 156.175 tys.). Liczba przebadanych dzieci różniła się w poszczególnych miesiącach, najwyższą odnotowano w miesiącu październiku (475 dzieci), najniższą natomiast w czerwcu (60 dzieci). Szczegółowe informacje przedstawia poniższy wykres.

Wykres nr 1

Liczba uczestników Programu w poszczególnych miesiącach realizacji Programu

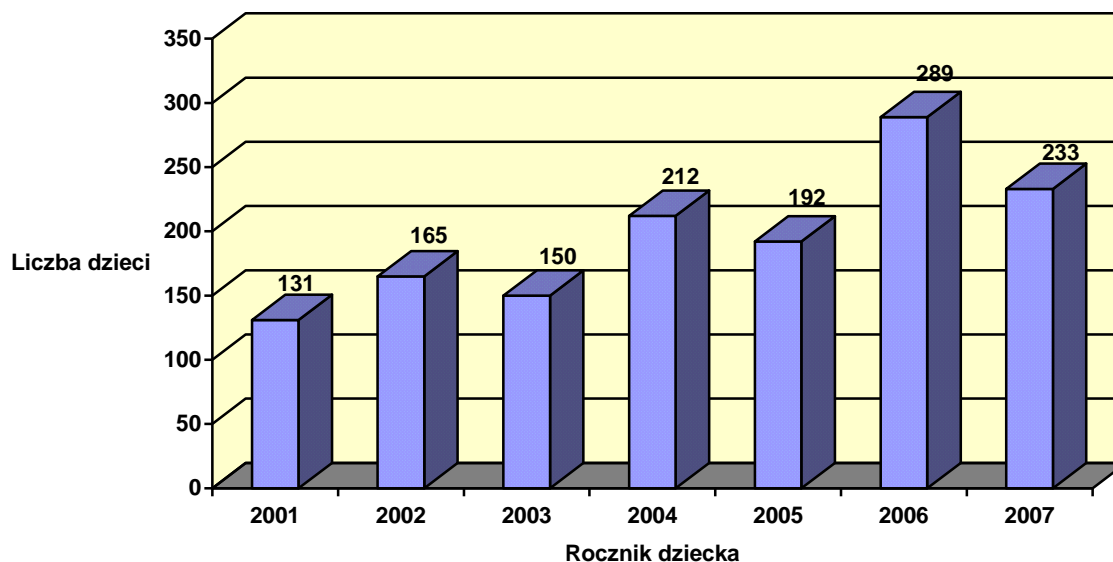


W ciągu całego okresu realizacji Programu w 2013 roku przebadano **1.373 dzieci (89,86%)** populacji planowanej do przebadania w wieku 6 – 12 lat z terenu województwa łódzkiego. Do udziału w Programie zgłosiło się 691 chłopców (50,33%) i 682 dziewczynek

(49,67%), z przewagą dzieci urodzonych w 2006 roku. Informacje na temat struktury wiekowej przebadanej populacji przedstawia poniższy wykres.

Wykres nr 2

Charakterystyka przebadanej populacji według wieku (rok urodzenia)



Na podstawie danych z wywiadu medycznego można stwierdzić, iż spośród wszystkich przebadanych dzieci w ramach Programu 9,32% miało niedosłuch przewodzeniowy (tj. 128 dzieci), przy czym odsetek dziewczynek z tą nieprawidłowością wynosił 9,53% (tj. 65 dziewczynek), a chłopców 9,12% (tj. 63 chłopców).

Wśród badanych 6 - 12 latków 7,57% (tj. 104 osoby) miało stwierdzony niedosłuch odbiorczy. Odsetek dziewczynek w tym przypadku wynosił 7,62% (tj. 52 dziewczynki), a chłopców 7,52% (tj. 52 chłopców).

U dwóch dziewczynek, podczas badania, lekarz stwierdził niedosłuch mieszany.

Z analizy wywiadu medycznego w ramach Programu wynika, iż spośród wszystkich badanych dzieci (1.373 dzieci) u 83,10% (tj. 1.141 osób) zdiagnozowano słuch prawidłowy. Wśród dzieci z prawidłowym słuchem były 572 dziewczynki i 569 chłopców.

Podczas wizyty, z każdym rodzicem/opiekunem przeprowadzono ankietę składającą się z 11 pytań dotyczących m. in. czynników ryzyka występowania wad słuchu.

Spośród wszystkich uczniów, którzy skorzystali ze świadczeń w ramach Programu 221 dzieci (16,10%) zostało skierowanych na dalsze leczenie.

Informacje dotyczące wyników badań wykonanych u 6 - 12 latków w 2013 roku zawiera Wykres nr 3 i Tabela nr 1.

Wykres nr 3

Porównanie odsetka dziewczynek i chłopców według rozpoznania lekarskiego przeprowadzonego w ramach Programu

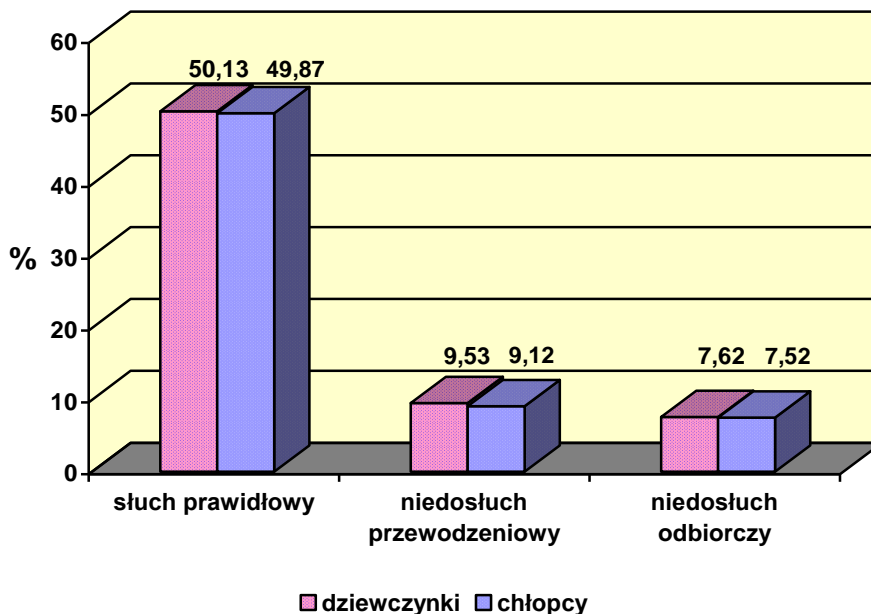


Tabela nr 1

Liczba dziewczynek i chłopców według rozpoznania lekarskiego przeprowadzonego w ramach Programu

Wyszczególnienie	Ogółem	Słuch prawidłowy	Liczba dzieci, u których stwierdzono nieprawidłowości w badaniach		Skierowanie na dalsze leczenie
			Niedosłuch przewodzeniowy	Niedosłuch odbiorczy	
Dziewczynki	682	572	65	52	108
Chłopcy	691	569	63	52	113
Razem	1.373	1.141	128	104	221

Dotychczasowe badania wykazują konieczność kontynuowania Programu. Biorąc pod uwagę fakt, że późne wykrycie wad słuchu może wiązać się z poważnymi konsekwencjami zdrowotnymi należy stwierdzić, że efekty programu zdrowotnego pn.: „Program badań przesiewowych słuchu dla dzieci w wieku szkolnym” są znaczące.

Program przyczynił się także do zwiększenia świadomości rodziców i opiekunów na temat występowania wad słuchu u dzieci, ich konsekwencji oraz potrzeby wczesnego diagnozowania i leczenia.

„Zapobieganie rozwojowi niedowidzenia – wczesne wykrywanie wad wzroku i zezu u dzieci”

Celem Programu było zapobieganie rozwojowi niedowidzenia i poprawa funkcji narządu wzroku u dzieci w wieku 4 - 5 lat z terenu województwa łódzkiego poprzez wczesne wykrywanie wad wzroku oraz zezu. Program powstał w odpowiedzi na potrzeby zdrowotne najmłodszej populacji regionu. Program obejmował bezpłatne badania okulistyczne obejmujące m.in. badanie ostrości wzroku, refrakcji, widzenia stereoskopowego (test Muchy), ustawienia gałek ocznych (cover-test) oraz badanie dna oka. Ponadto przeprowadzona została ankieta z rodzicem/opiekunem dziecka oraz ocena wyników badań wraz z zaleceniami odnośnie dalszego postępowania.

W 2013 roku, będącym **siódmym rokiem realizacji** Programu, zawarto **12 umów** na wykonanie świadczeń zdrowotnych z placówkami z terenu Łodzi, Rawy Mazowieckiej, Łasku, Pabianic, Piotrkowa Trybunalskiego. Były to następujące placówki:

1. Samodzielny Szpital Wojewódzki im. Mikołaja Kopernika w Piotrkowie Trybunalskim,
2. Samodzielny Publiczny Zakład Opieki Zdrowotnej w Rawie Mazowieckiej
3. Prywatny Gabinet Okulistyczny Anna Kieremkampt-Rosiak w Łasku,
4. Prywatna Praktyka Okulistyczna M. Rokicka w Pabianicach,
5. NZOZ Centrum Medyczne Szpital Świętej Rodziny Sp. z o.o. w Łodzi,
6. Zespół Opieki Zdrowotnej Łódź-Polesie,
7. Gabinet Okulistyczny Teresa Biedrzycka- Kądziała w Rawie Mazowieckiej,
8. Zespół Opieki Zdrowotnej Łódź-Bałuty,
9. Miejska Przychodnia „WIDZEW” w Łodzi,
10. BURAN Sp z o.o. w Łodzi,
11. NZOZ Centrum Soczewek Kontaktowych w Łodzi,
12. SANMED Sp. z o.o. w Łodzi.

W budżecie województwa łódzkiego w 2013 roku **zaplanowano na realizację** Programu **kwotę 60.000 zł. Rzeczywisty koszt badań wyniósł 51.902,00 zł (86,50%).**

W celu dotarcia do mieszkańców województwa z informacją o Programie, Urząd Marszałkowski Województwa Łódzkiego oraz realizatorzy prowadzili akcję promocyjno-informacyjną. O realizowanym Programie powiadomiono wybrane jednostki samorządu terytorialnego oraz przedszkola. Pracownicy Departamentu Polityki Zdrowotnej prowadzili również akcję informacyjną w trakcie Mixera Regionalnego, rozdawali ulotki

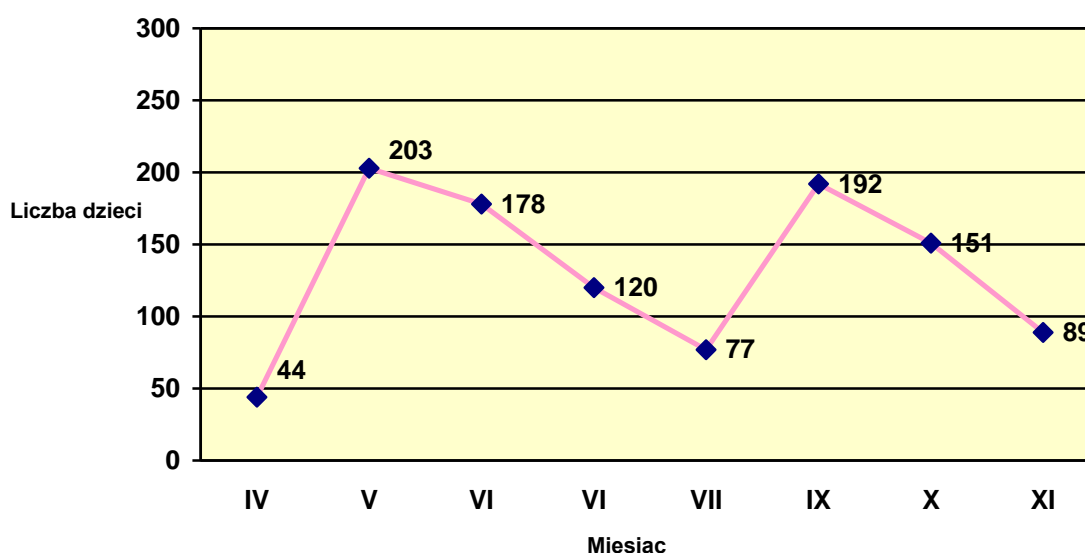
i broszury zachęcając mieszkańców do udziału w badaniach. Informacje na temat Programu rozpowszechniano również wykorzystując Internet, radio oraz lokalny program telewizyjny.

Wyniki Programu

Zgłaszalność dzieci do udziału w Programie wyniosła 2,09% badanej populacji dzieci w wieku 4 – 5 w województwie łódzkim (badana populacja ogółem 50.347 tys.). Liczba przebadanych osób różniła się w poszczególnych miesiącach, najwyższą odnotowano w miesiącu maju, najniższą natomiast w kwietniu. Szczegółowe informacje przedstawia poniższy wykres.

Wykres nr 4

Liczba uczestników Programu w poszczególnych miesiącach realizacji Programu



W trakcie wizyty okulistycznej, z rodzicami bądź opiekunami dzieci, był dodatkowo przeprowadzany wywiad w kierunku czynników ryzyka występowania zaburzeń wzroku u dzieci.

W ciągu całego okresu realizacji Programu w 2013 roku przebadano **1.054 dzieci (87,30%)** populacji planowanej do przebadania w wieku 4 i 5 lat z terenu województwa łódzkiego. Procent przebadanych dziewczynek i chłopców był jednakowy.

W wyniku przeprowadzonych badań w ramach Programu u **529 dzieci** (tj. 50,19% populacji badanej) wykryto zaburzenia wzroku.

Analizując dane z wywiadu medycznego u wszystkich osób, u których wykryto zaburzenia wzroku można stwierdzić, że 44,23% (tj. 234 dzieci) nie miała wcześniej wykonywanego badania okulistycznego.

Na podstawie karty badania profilaktycznego można stwierdzić, iż spośród wszystkich przebadanych 22,30% dzieci miało nieprawidłową ostrość wzroku (tj. 235 dzieci). Wśród dzieci z tą nieprawidłowością było 111 chłopców i 124 dziewczynki.

Wśród badanych 4 i 5 – latków 29,80% (tj. 314 osób) miało nieprawidłową refrakcję. Odsetek chłopców i dziewczynki, u których wynik badania refrakcji autorefraktometrem był nieprawidłowy wynosił dokładnie tyle samo (tj. po 157 dzieci).

Nieprawidłowe ustawienie oczu zaobserwowano u 7,40% 4 i 5 - latków (tj. 78 dzieci), przy czym odsetek chłopców z tą nieprawidłowością wynosił 6,07% (32 chłopców), a odsetek dziewczynki – 8,73% (46 dziewczynki).

Wśród wszystkich przebadanych dzieci nieprawidłowy wynik widzenia stereoskopowego miało 5,79% dzieci (tj. 61 osób). Chłopcy, u których zaobserwowano nieprawidłowe ustawienie obuoczne stanowili 5,31% (tj. 28), natomiast dziewczynki stanowiły 6,26% (tj. 33).

Nieprawidłowy wynik badania dna oka stwierdzono u 1,42% dzieci (tj. 15 badanych), przy czym odsetek chłopców z tą nieprawidłowością stanowił 2,09% (tj. 11), a dziewczynki 0,76% (tj. 4).

Informacje dotyczące wyników badań, które wykonano u 4 i 5 latków w 2013 roku, zawiera Tabela nr 2 oraz Wykres Nr 5

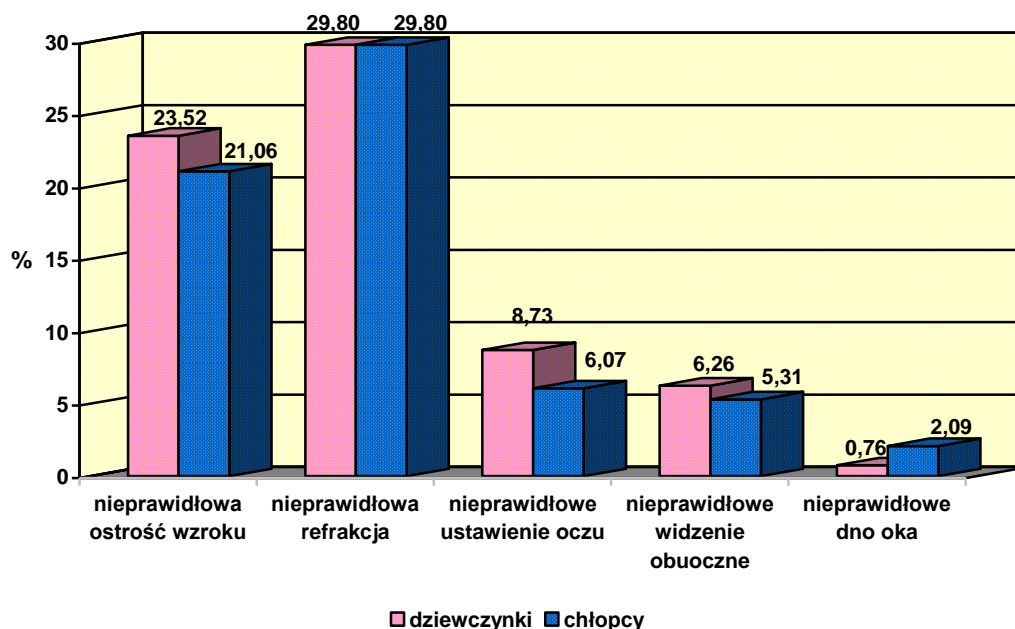
Tabela Nr 2

Wyniki badań wykonanych w ramach programu profilaktycznego pn. „Zapobieganie rozwojowi niedowidzenia – wczesne wykrywanie wad wzroku i zeza u dzieci”.

Wyszczególnienie	Ogółem	Liczba dzieci, u których stwierdzono nieprawidłowości w badaniach:				
		ostrości wzroku	refrakcji	ustawienia oczu	widzenia obuocznego	dna oka
chłopcy	527	111	157	32	28	11
dziewczynki	527	124	157	46	33	4
Razem	1.054	314	314	78	61	15

Wykres Nr 5

Porównanie odsetka dziewczynek i chłopców według rozpoznania lekarskiego przeprowadzonego w ramach Programu



Dotychczasowe badania wykazują konieczność kontynuowania działań w tym zakresie. Biorąc pod uwagę fakt, że późne wykrycie wad wzroku zeza może wiązać się z konsekwencjami zdrowotnymi należy stwierdzić, że efekty programu profilaktycznego pn. „Zapobieganie rozwojowi niedowidzenia – wczesne wykrywanie wad wzroku i zeza u dzieci” są znaczące.

Program przyczynił się także do zwiększenia świadomości rodziców i opiekunów na temat występowania wad refrakcji i zeza u dzieci, ich konsekwencji oraz potrzeby wczesnego diagnozowania i leczenia.

„Program zapobiegania i wczesnego wykrywania cukrzycy typu 2”

W 2013 roku Program zapobiegania i wczesnego wykrywania cukrzycy typu 2 **po raz drugi** był realizowany w ramach otwartego konkursu ofert na realizację programu zdrowotnego.

Program został opracowany ze względu na problem, jaki stanowi cukrzyca typu 2, w oparciu o rekomendacje Polskiego Towarzystwa Diabetologicznego.

Jego głównym było zapobieganie oraz wczesne wykrywanie cukrzycy typu 2 wśród mieszkańców województwa łódzkiego, w wieku 45-64 lat, u których dotychczas nie została rozpoznana cukrzyca.

W ramach Programu u wszystkich uczestników przewidziano wykonanie badań laboratoryjnych (oznaczenie poziomu glukozy na czczo w osoczu krwi żyłnej, w zależności od wyniku mogły być również wykonane powtórne oznaczenia glukozy na czczo lub doustny test tolerancji glukozy) oraz przeprowadzenie konsultacji lekarsko-pielęgniarskiej w poradni diabetologicznej, które miały na celu ocenę gospodarki węglowodanowej.

W budżecie Województwa Łódzkiego na 2013 rok, na realizację świadczeń w ramach przedmiotowego działania, zarezerwowano kwotę 60.000,00 złotych. W trakcie trwania realizacji Programu umowy aneksowano do kwoty **54.000,00 złotych**, z której wydatkowano **40.960,00 złotych** (tj. 75,85%). W postępowaniu konkursowym wyłoniono **5 realizatorów**, z którymi podpisano umowę, byli to:

1. Niepubliczny Zakład Opieki Zdrowotnej "MOŻ-MED" w Poddębicach,
2. PPHU "TOMKAR" s. c., Halina Styśko, Piotr Styśko, Zespół Poradni "ZDROWIE" w Poddębicach,
3. "NOWA" Krzysztof Nowak, Sławomir Dulęba Spółka Cywilna w Łodzi,
4. SP ZOZ Uniwersyteckiego Szpitala Klinicznego im. Wojskowej Akademii Medycznej Centralny Szpital Weteranów Uniwersytetu Medycznego w Łodzi,
5. Buran Sp. z o. o. NZOZ Medycyna Grabieniec w Łodzi.

Wyniki Programu

W ramach Programu Realizatorzy przeprowadzali u każdego pacjenta ankietę dotyczącą czynników ryzyka zachorowania na cukrzycę. Na podstawie danych uzyskanych od pacjentów (tj. wiek, BMI, obwód talii, leczenie nadciśnienia lub ciśnienia $\geq 140/90$, zaburzenia tolerancji węglowodanów w przeszłości, występowanie cukrzycy u krewnych I i II stopnia, dieta, aktywność fizyczna), obliczono indywidualne ryzyko zachorowania na cukrzycę typu 2 w ciągu najbliższych 10 lat.

W ciągu całego okresu realizacji Programu w 2013 roku przebadano **793 osoby** w wieku 45 – 64 lat z terenu województwa łódzkiego. Zgłaszalność do Programu wyniosła 0,11% populacji regionu w wieku 45-64 lata (719.987 osób). Ogółem przeprowadzono **1.723 konsultacje** w poradni diabetologicznej, wykonano **790 oznaczeń glukozy** na czczo oraz **157 testów doustnego obciążenia glukozą**.

Analizując ryzyko cukrzycy wśród badanej populacji można stwierdzić, iż 36,8% osób (tj. 292) miało nieznacznie podwyższone ryzyko cukrzycy, 21,7% (tj. 172 badanych) - umiarkowane, 20,4% (tj. 162 badanych) - wysokie, 15,9% - niskie ryzyko. Odsetek osób, które miały bardzo wysokie ryzyko zachorowania na cukrzycę (oznaczające, że zachoruje w przybliżeniu 1 osoba na 2) wynosił 5,2% (tj. 41 osób).

W wyniku przeprowadzonych badań **rozpoznano cukrzycę u 16 osób**, czyli u 2% populacji badanej. Ponadto u **140 pacjentów zdiagnozowano stan przedcukrzycowy** (tj. 17,6% pacjentów). Uczestnictwa w Programie, z przyczyn niezależnych od realizatorów nie zakończyło 78 pacjentów (pacjenci nie zgłaszali się na kolejne wizyty i badania, brak kontaktu z pacjentami). Z informacji uzyskanych od realizatorów wynika, iż 5 pacjentów zakończyło udział w Programie w ramach środków własnych jednostek (w wyniku wyczerpania środków przyznanych z Budżetu Województwa Łódzkiego).

Z uwagi na niski stopień wykorzystania środków, niską zgłaszalność mieszkańców do udziału w przedmiotowym Programie, zdecydowano się na rezygnację z realizacji zadania w kolejnym roku.

„Program zapobiegania zaburzeniom depresyjnym dla dzieci i młodzieży”

„Program zapobiegania zaburzeniom depresyjnym dla dzieci i młodzieży” powstał we współpracy z Konsultantem Wojewódzkim w dziedzinie psychiatrii dzieci i młodzieży.

Program przebiegał w dwóch etapach. W pierwszym (badania skринingowe), mającym na celu wychwycenie u dziecka cech predysponujących do wystąpienia zaburzeń depresyjnych, lekarz psychiatra lub psycholog przeprowadzał badanie przy użyciu określonego narzędzia (Krakowski Inwentarz Objawowy, Inwentarz depresyjności dziecka M. Kovacs), a także szczegółowy wywiad z dzieckiem oraz z jego rodzicem/opiekunem. Uwzględnienie wywiadu dawało realizatorom niezbędną informację na temat tła prezentowanych przez dziecko trudności.

Dzieci, u których ryzyko wystąpienia zaburzeń depresyjnych zostało zaobserwowane w trakcie badań skринingowych, mogły wziąć udział w bezpłatnych warsztatach terapeutycznych. Każdy cykl zajęć składał się z 8 dwugodzinnych spotkań dla grupy liczącej 8-14 osób. Zajęcia warsztatowe poruszały zagadnienia z takich obszarów jak: trening umiejętności społecznych, nazywanie i wyrażanie uczuć, techniki radzenia sobie ze stresem oraz negatywnymi emocjami. Harmonogramy warsztatów realizowanych przez poszczególnych świadczeniodawców były oceniane w przebiegu konkursu ofert przez niezależnego eksperta.

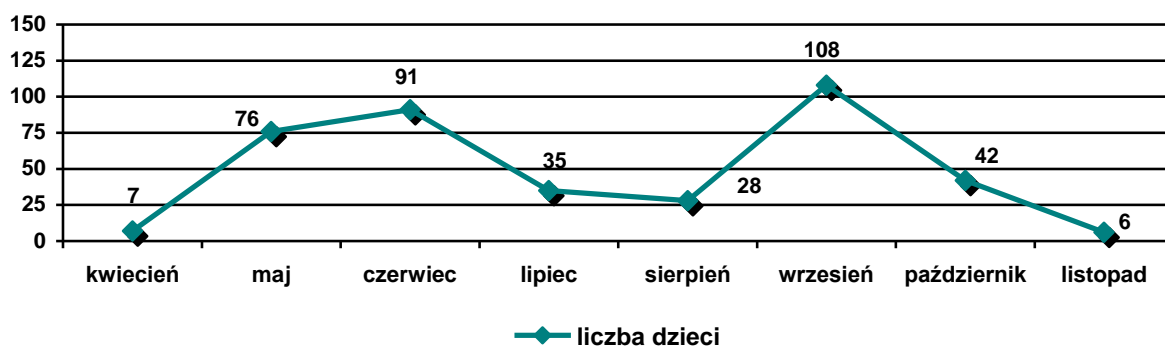
Program opierał się na spontanicznej zgłaszalności rodziców/opiekunów z dziećmi do gabinetów realizatorów (zgodnie z założeniami, ze względu na zapewnienie jego uczestnikom pełnego komfortu i poczucia bezpieczeństwa żadna zamknięta społeczność czy grupa formalna np. cała klasa szkolna nie powinna być obejmowana badaniem skринingowym).

W 2013 roku w budżecie Województwa Łódzkiego na realizację Programu **zarezerwowano kwotę 70.000 zł**. Podczas konkursu wyłoniono **9 świadczeniodawców** z terenu województwa łódzkiego, którzy **przeprowadzili badania za łączną kwotę 50.775 zł**.

Rozkład zgłaszalności dzieci na badania w ramach I etapu Programu, według miesięcy jego realizacji był zróżnicowany. Szczegółowe informacje na ten temat widoczne są na poniższym wykresie.

Wykres Nr 6

Zgłaszalność uczestników do I etapu Programu w poszczególnych miesiącach realizacji



Ogółem do wszystkich realizatorów zgłosiło się **393 dzieci** (174 dziewczynki oraz 219 chłopców). Tym samym, liczba przebadanych dzieci stanowiła około 0,58% populacji, do której był skierowany Program (liczba ludności w wieku 11-13 lat - stan na dzień 31.12.2012 roku - 68.360 osób¹).

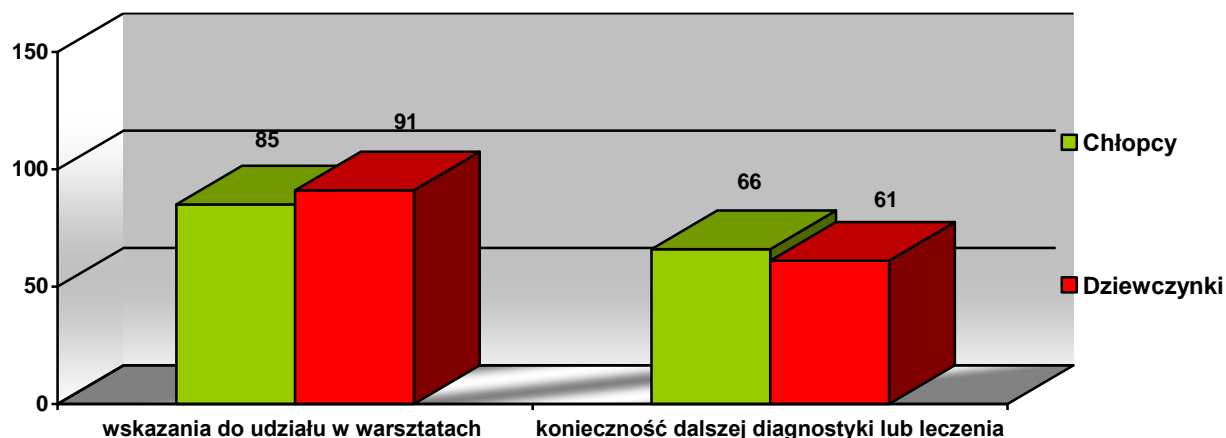
Podczas badań wykonanych w pierwszym etapie Programu stwierdzono:

- u 176 osób spośród 393 (44,8% populacji badanej) - 91 dziewczynek oraz 85 chłopców - wskazania do udziału w warsztatach terapeutycznych (w II etapie Programu),
- u 127 osób (32,3% populacji badanej) - 61 dziewczynek oraz 66 chłopców - konieczność dalszej diagnostyki lub leczenia w poradni zdrowia psychicznego.

¹ Dane według GUS - Bank Danych Lokalnych

Wykres nr 7.

Informacje uzyskane ze sprawozdań realizatorów z przebiegu I etapu Programu



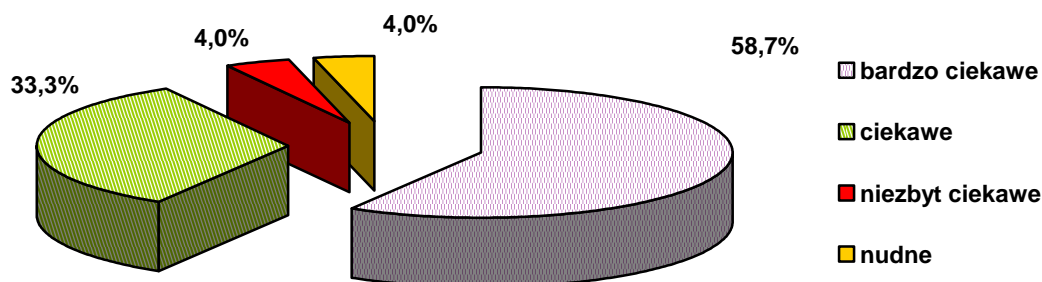
Realizacja Programu w 2013 roku pozwoliła na przeprowadzenie 8 cykli zajęć warsztatowych (71 dwugodzinnych spotkań ze środków z budżetu Samorządu Województwa Łódzkiego, jedno spotkanie zostało sfinansowane ze środków dotowanego: AD-MED). W II etapie Programu uczestniczyło 90 dzieci.

Każdy uczestnik warsztatów na ostatnim spotkaniu został proszony o wypełnienie ankiety ewaluacyjnej. Do Departamentu Polityki Zdrowotnej wpłynęło 75 ankiet. Z ich analizy wynika, iż na warsztaty uczęszczali przede wszystkim 12-latkowie (33), dzieci 11 i 13-letnich było nieznacznie mniej (odpowiednio po 21 osób). W zajęciach nieco częściej brali udział chłopcy (42) niż dziewczynki (33). W mniej niż pięciu zajęciach uczestniczyło jedynie 8 osób, w 6-8 zajęciach brało udział 67 ankietowanych. Ponad połowa dzieci (39 tj. 52%) uznała, iż proponowana przez organizatora liczba warsztatów jest wystarczająca; 29 osób uznało ją za zbyt małą (38,7%), a 8 za zbyt dużą (w przypadku jednej ankiety dziecko zaznaczyło odpowiedź wskazującą, iż liczba warsztatów jest wystarczająca oraz, że jest zbyt mała).

Jednocześnie, zdecydowana większość ankietowanych (69 osób - czyli 92%) oceniła tematykę zajęć jako bardzo ciekawą lub ciekawą, a 6 dzieci uznało ją za niezbyt ciekawą lub nudną.

Wykres nr 8.

Opinia dzieci na temat warsztatów (dane na podstawie ankiet ewaluacyjnych)



Większość dzieci (54), które brały udział w warsztatach zadeklarowała chęć ponownego uczestnictwa w zajęciach tego rodzaju w przyszłości; 6 osób było zdecydowanie przeciwnych.

Jednocześnie, aż 50 osób z badanej grupy (66,7%) uznało, iż dzięki udziałowi w warsztatach zdobyło nową wiedzę i/lub umiejętności. Większość (51) spróbuje wykorzystać ją w codziennym życiu np. w szkole.

Wyniki Programu wykazują konieczność kontynuowania przedmiotowego zadania. Mając na uwadze, że zapobieganie zaburzeniom psychicznym u dzieci i młodzieży jest niezwykle istotne ze względu na ich nawrotowość, a także szereg potencjalnych skutków. Ponadto zaburzenia depresyjne u dzieci wiążą się ściśle z trudnościami w szkole, niedostatkami umiejętności społecznych, są czynnikiem predysponującym do eksperymentowania z alkoholem oraz substancjami psychoaktywnymi, a także prób samobójczych i innych zachowań autodestrukcyjnych. Biorąc pod uwagę powyższe należy uznać, iż efekty Programu są znaczące.

„Program wczesnego wykrywania zakażeń wirusem brodawczaka ludzkiego HPV”

W 2013 roku Program wczesnego wykrywania zakażeń wirusem brodawczaka ludzkiego HPV był realizowany **po raz pierwszy**. Jego założenia są zgodne z celami programu wieloletniego pn. „Narodowy program zwalczania chorób nowotworowych”.

Celem Programu obok zwiększenia poziomu wiedzy kobiet na temat profilaktyki raka szyjki macicy, była diagnostyka infekcji wirusem HPV oraz diagnostyka cytologiczna kobiet z terenu województwa łódzkiego w wieku 30-65 lat.

Program oferował konsultacje ginekologiczne (dwie wizyty) oraz wykonanie tzw. „testu podwójnego”, który obejmuje badanie cytologiczne (lekarz mógł zdecydować o niewykonaniu badania cytologicznego w przypadku posiadania przez pacjentkę aktualnego

wyniku tego badania) oraz badanie molekularne na obecność onkogennych genotypów wirusa HPV typu 16 i 18.

W Budżecie Województwa Łódzkiego na 2013 rok, na realizację świadczeń w ramach niniejszego Programu zarezerwowano środki w wysokości 100.000,00 złotych, z których wydatkowano kwotę w wysokości **98.688,00 złotych** (tj. 98,7%). W ramach otwartego konkursu ofert wyłoniono **6 realizatorów**, z którymi podpisano umowę.

Wyniki Programu:

W 2013 roku Programem objęto łącznie 628 kobiet, w tym u 628 kobiet wykonano test na obecność DNA wirusa HPV typu 16 i 18, zaś badanie cytologiczne przeprowadzono w przypadku 564 pacjentek.

U 5,4 % pacjentek (tj. 34 badanych), u których wykonano test na obecność onkogennych genotypów wirusa HPV typu 16 i 18 odnotowano pozytywny wynik testu (nieprawidłowy), dodatkowo w przypadku 44 pacjentek (7% badanych) uzyskano wynik pozytywny badania na obecność DNA wirusa HPV innych typów.

Odnotowano 13 przypadków nieprawidłowych wyników badań cytologicznych.

Spośród kobiet, które wzięły udział w Programie 54 pacjentki zostały skierowane do dalszej diagnostyki lub leczenia w poradni ginekologicznej.

Mając na uwadze wysoki stopień wykorzystania środków, duże zainteresowanie mieszkanek województwa udziałem w Programie oraz efekty przeprowadzonych badań zasadnym jest kontynuowanie przedmiotowego zadania w kolejnym roku.